

### OBJETO

El objeto de esta instrucción es describir la puesta en marcha y el funcionamiento del Autoclave.

Este equipo está registrado en el Inventario de Máquinas y Equipos de la Planta Piloto con la identificación LM17

### REFERENCIAS

Manual de Instrucciones.

### DESARROLLO

#### **Puesta en marcha:**

1. Llenado de agua hasta cubrir la rejilla de filtro mediante la llave de paso manual.  
*ATENCIÓN.* Tanto la bomba como las resistencias necesitan que exista este mínimo de agua para su correcto funcionamiento. Si se activan sin el mismo, pueden llegar a estropearse.
2. Introducir en el interior del autoclave el producto a procesar.
3. Cerrar la puerta girando la bayoneta a izquierdas y accionar el sistema de seguridad de "cierre de puerta".
4. Permitir la entrada de agua al autoclave durante 5" mediante la llave de paso manual.
5. Abrir la llave de paso del aire a presión.
6. Permitir el paso de corriente eléctrica al equipo accionando el interruptor general.
7. Encender el equipo girando el interruptor "TENSIÓN" situado en el frontal del cuadro de control.
8. Pulsar cualquier punto de la *pantalla táctil* para pasar al MENÚ.
9. En la pantalla MENÚ, pulsar en SELECCIONAR RECETA PRESIÓN".

<b>MENÚ</b>
EDITAR RECETA PRESIÓN
SELECCIONAR RECETA PRESIÓN
TEST SALIDAS
EDITAR RECETA SOBREPRESIÓN
SELECCIONAR RECETA SOBREPRESIÓN

En la pantalla táctil, aparecerá el siguiente cuadro.

NOTA: Los parámetros "RECETA", "S/PRESIÓN", "Tª PRECAL", "Pr ENFRIA", "Tª ENFRIA", "Tp D/PRE", "Pr VACIAR" y "Tp LAVAR" no deben modificarse. **Únicamente se modificarán los parámetros "Tª ESTER" y "Tpo ESTER" en el caso que sea necesario.**

RECETA 0	CAR GAR			
S/PRESION 0=NO 1=SI 0	MODI	SINO	PTIC	
Tª PRECAL 70.0 °C	FICA			
Tª ESTER 105.0 °C	7	8	9	△
Tpo ESTER 20 Min	4	5	6	▽
Pr ENFRIA 1500 mB	Tª ENFRIA 40.0 °C			
Tpo D/PRE 4 Min	1	2	3	E
Pr VACIAR 0 mB	0	.	CLR	N
Tpo LAVAR 0 Min				T

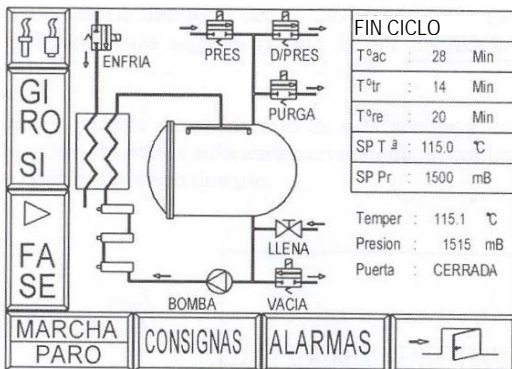
Pueden realizarse cambios en los parámetros de la receta introduciendo el valor deseado, validando con “ENT” y pulsando “MODIFICAR”.

Para pasar de un parámetro a otro pulsar las teclas “arriba” y “abajo” que aparecen en el cuadro.

10. Pulsar la tecla “SINOPTIC” del cuadro.

En este momento, aparece el siguiente cuadro de proceso en la pantalla táctil.

El cuadro superior derecho indica los siguientes parámetros:



**FIN CICLO Fase del proceso (paso activo)**

**Tº ac** Tiempo acumulado desde inicio del proceso

**Tº tr** Tiempo transcurrido en el paso activo

**Tº re** Tiempo restante para finalizar el paso activo

**SP Tº** Temperatura seleccionada para el paso activo

**SP Pr** Consigna instantánea de la presión

**Temper** Lectura real de la temperatura

**Presión** Lectura real de la presión

**Puerta** Indicación del estado del seguro de la puerta

11. Pulsar la tecla “MARCHA/PARO”.

En el cuadro superior derecho, el paso activo pasa de “FIN CICLO” a “LLENAR”.

12. Pulsar la tecla “FASE”.

En el cuadro superior derecho, el paso activo es “PRECALENTAMIENTO”.

13. Pulsar la tecla “FASE”.

En el cuadro superior derecho, el paso activo es “CALENTAMIENTO”.

14. El autoclave va a funcionar automáticamente. Una vez aplicado el tratamiento indicado (tiempo/temperatura), pasa a la fase “ENFRIAR”, posteriormente “DESCOMPRIMIR” y, finalmente, “VACIAR” y “FIN DE CICLO”.

En este momento, suena una señal acústica que indica que el proceso ha concluido.

Para apagar esta señal acústica, pulsar “ALARMAS” y, sobre el cuadro que aparezca, pulsar de nuevo en cualquier punto de la pantalla.

15. Una vez finalizado el proceso, abrir la llave de paso de agua para el vaciado.

16. Retirar el seguro de cerrado de la puerta.

17. Abrir la puerta y retirar los envases procesados.

### Apagado del equipo

18. Pulsar la tecla

19. Apagar el equipo girando el interruptor “TENSIÓN” situado en el frontal del cuadro de control.

20. Girar el interruptor general a la posición "0" para cortar el paso de corriente eléctrica al equipo.

21. Cerrar la llave de paso del aire a presión.

NOTAS:

+ Si es necesario detener el proceso, pulsar la tecla "PARO". Si se quiere continuar con el proceso, volver a pulsar dicha tecla.

+ Durante el proceso, puede sonar una señal acústica que indica que se ha activado alguna alarma. Pulsar la tecla "ALARMA" y aparecerá un cuadro indicando el problema.

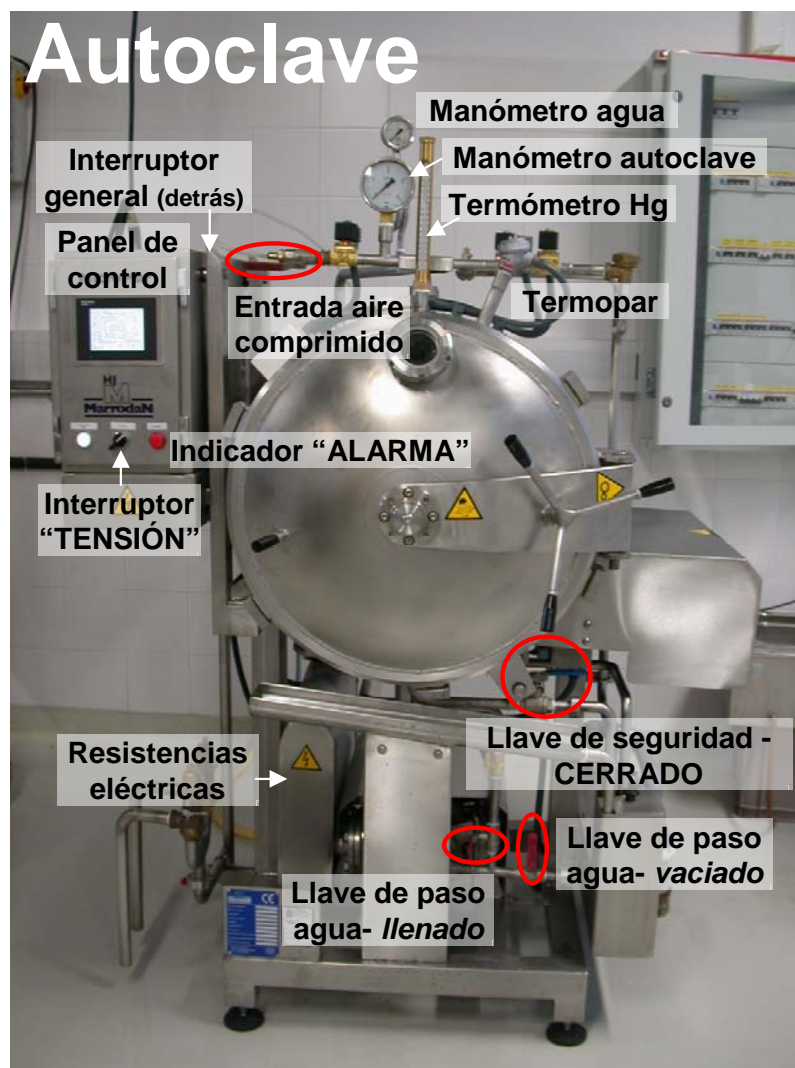
Para apagar esta señal acústica, pulsar sobre el texto que indica el problema.

Pulsando a continuación la palabra "ALARMA", retornará al cuadro de proceso.

### DOCUMENTACIÓN

Registro de utilización.

Registro de Mantenimiento.



## RECETAS

### RECETAS PRESIÓN (0 – 80)

0= no  
1= sí

Nº	SP (0/1)	°C	°C	minutos	mBar	°C	minutos	mBar
Nº	SP (0/1)	Tª Precal.	Tª Esteril.	t Esteril.	P Enfriam.	Tª Enfr.	t Despres.	P Vaciado
0	0	60	80	5	0	40	1	0
1	1	70	105	5	1500	60	2	0
2	1	70	121	15	1100	50	2	0
3	0	85	85	2	0	40	1	0
4	1	70	121	5	1500	60	2	0
5	1	70	105	70	1500	60	2	0
6	1	70	105	2	1500	60	2	0

Las recetas de la nº 7 a la 11 (ambas incluidas) están editadas sin valores para poder modificar durante el proceso.

### RECETAS A SOBREPRESIÓN (81 – 99)

Nº	°C	°C	minutos	mBar	°C
Nº	Tª Precal.	Tª Esteril.	t Esteril.	Sobrepresión.	Tª Enfr.
90	60	105	2	1000	50

Las recetas de la nº 91 a la 95 (ambas incluidas) están editadas sin valores para poder modificar durante el proceso.